

广德市四合乡
国土空间总体规划
（2021-2035年）

草案公示

广德市四合乡国土空间总体规划（2021-2035年）（草案）

根据有关规定，四合乡人民政府决定对《广德市四合乡国土空间总体规划（2021-2035年）》（草案）进行公示，现将有关事宜公布如下：

- 一、公示时间：2025年2月17日-2025年3月19日，公示期30天。
- 二、公示方式：广德市人民政府网站、四合乡人民政府公示栏同时展出。
- 三、意见反馈：规划公示期间，欢迎社会各界提出宝贵意见和建议，来文请注明“广德市四合乡国土空间总体规划意见建议”字样，并附有效证件复印件及联系方式。

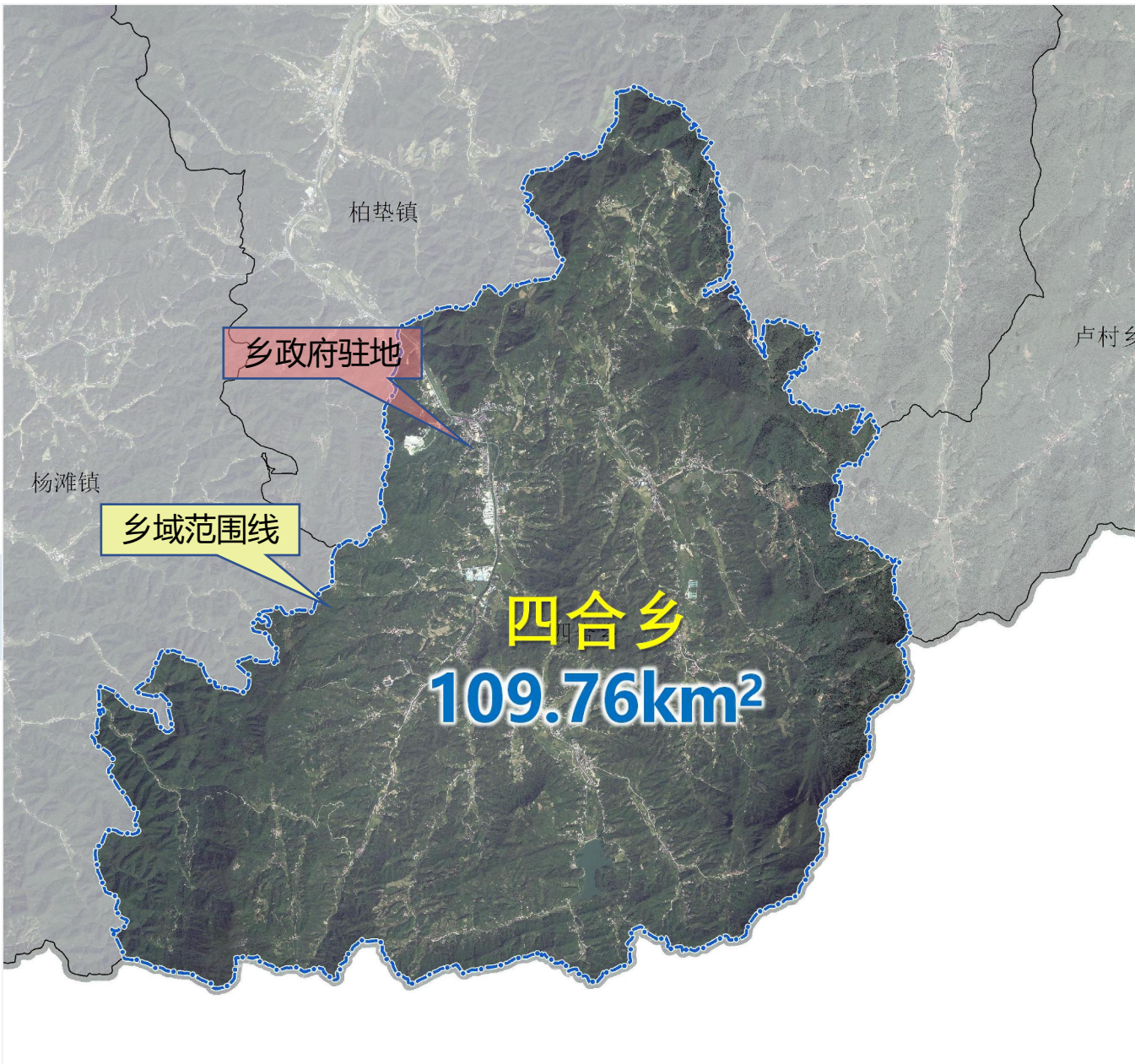
地址：广德市自然资源和规划局
联系电话：(0563) 602 2289
电子邮箱：1491625413@qq.com

01 规划范围

- 规划范围：四合乡全部行政辖区范围，面积为109.76平方公里。
- 规划层次：包括乡域和乡政府驻地两个层次。
- 规划期限：规划期限为2021-2035年，近期至2025年，远期至2035年。

02 目标定位

- 目标定位：“长三角山乡休闲游目的地，安徽省丝竹之乡，广德市绿色生态农产品主产区”。
- 形象定位为“丝竹之乡，原味四合”。



03 发展规模

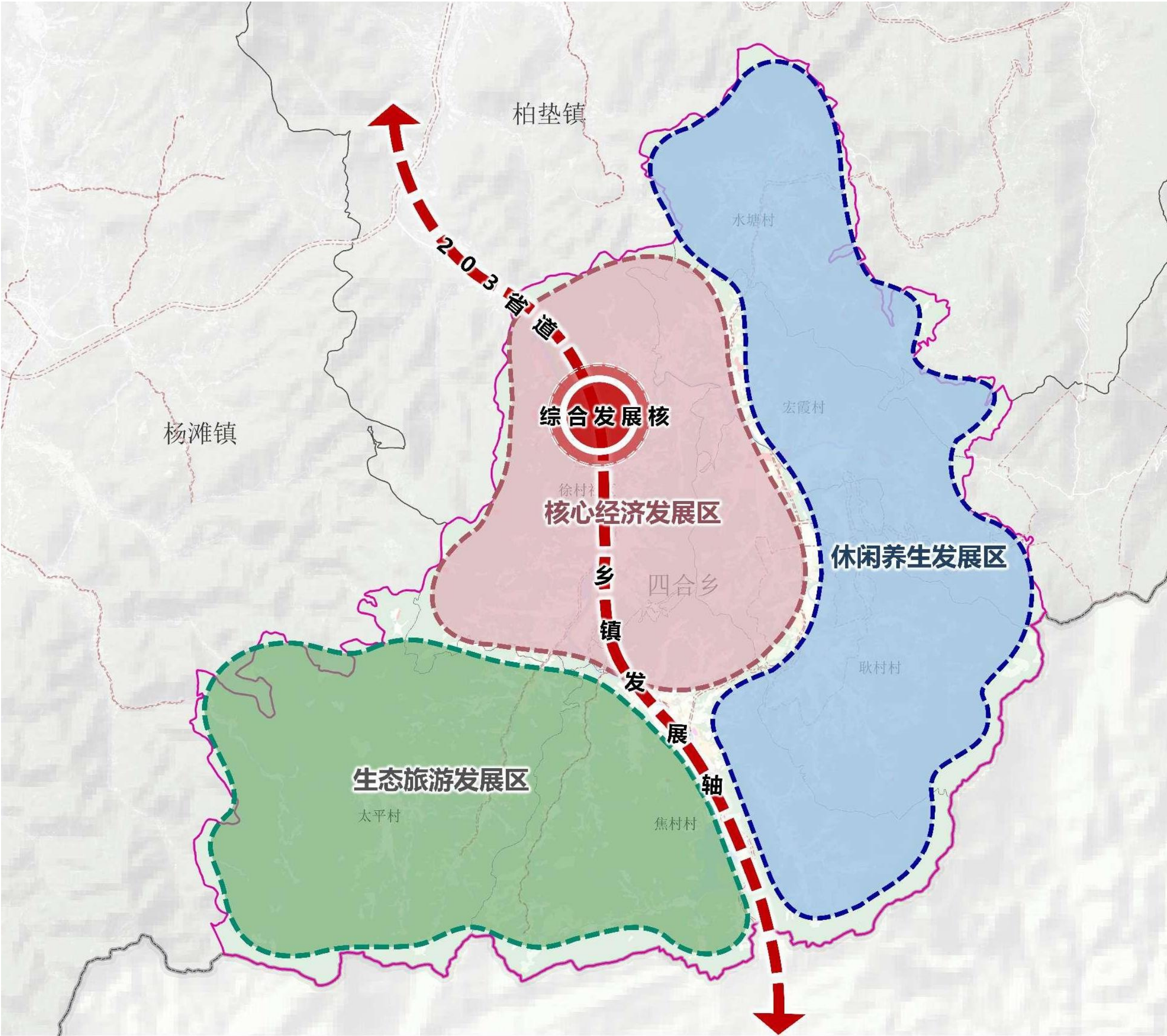
- 人口规模：到2035年，乡域常住人口达1.44万人。
- 用地规模：四合乡建设用地约805公顷，其中城乡建设用地733公顷。

04 国土空间总体格局

“一核一轴三区”的空间格局

以自然地理格局为基础，结合适宜性分析，明确开发保护区域、轴带及重要节点，确定国土空间总体格局。

- “一核”：以四合乡乡政府驻地为中心的综合服务和产业发展核心；
- “一轴”：指沿省道203的乡镇发展轴；
- “三区”：指根据乡域内的资源分布情况及产业发展特征，打造核心经济发展区、生态旅游发展区、休闲养生发展区三大产业发展片区，合理引导发展各区的发展方向。



国土空间总体格局图

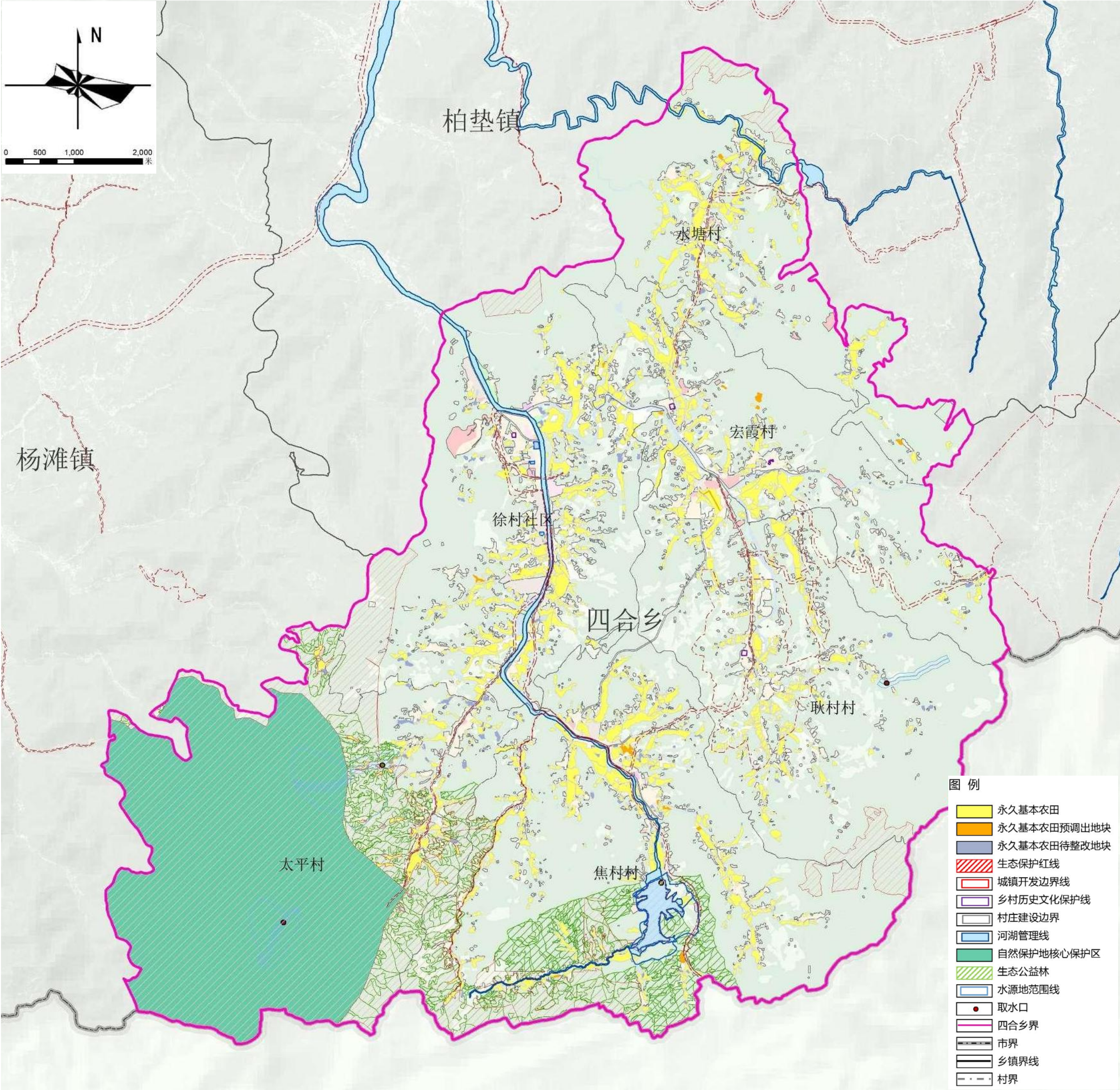
05 国土空间控制线

严格保护耕地、永久基本农田保护红线和城镇开发边界，落实“三区三线”划定成果。

至2035年，乡域耕地保护目标为1.27万亩，占乡域面积的7.71%。永久基本农田面积1.18万亩，占乡域面积的7.17%。

全乡共划定生态保护红线26.84平方公里，占乡域面积的24.45%

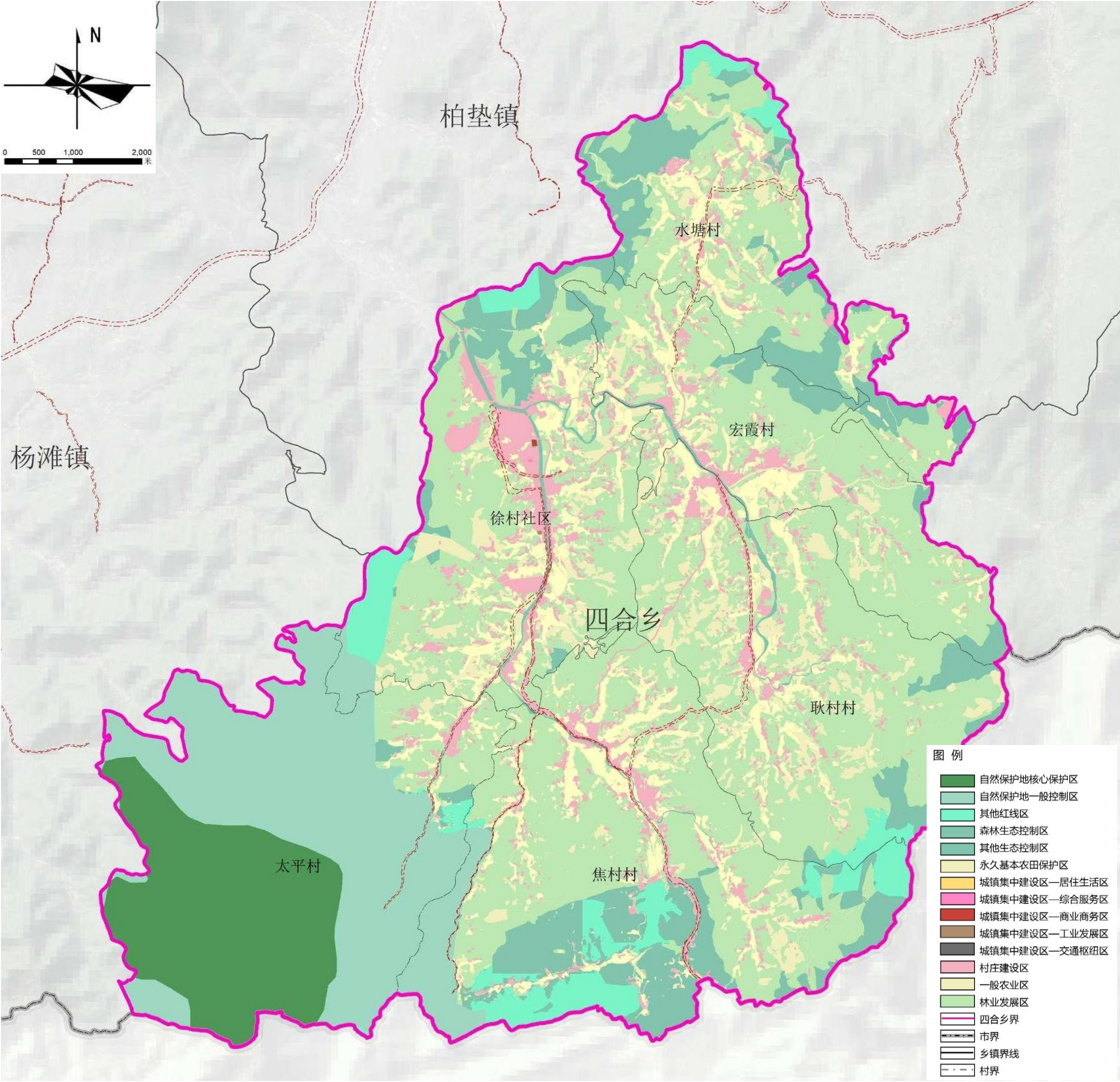
全乡城镇开发边界不高于0.01平方公里，占乡域面积的0.01%。



国土空间控制线规划图

06 规划分区与用途管制

落实县级规划下达的永久基本农田和城镇开发边界，以国土空间的保护与保留、开发与利用两大管控属性为基础合理配置空间资源，划分为生态保护区、生态控制区、农田保护区、城镇发展区、乡村发展区五类一级分区，细分为十四类二级分区。

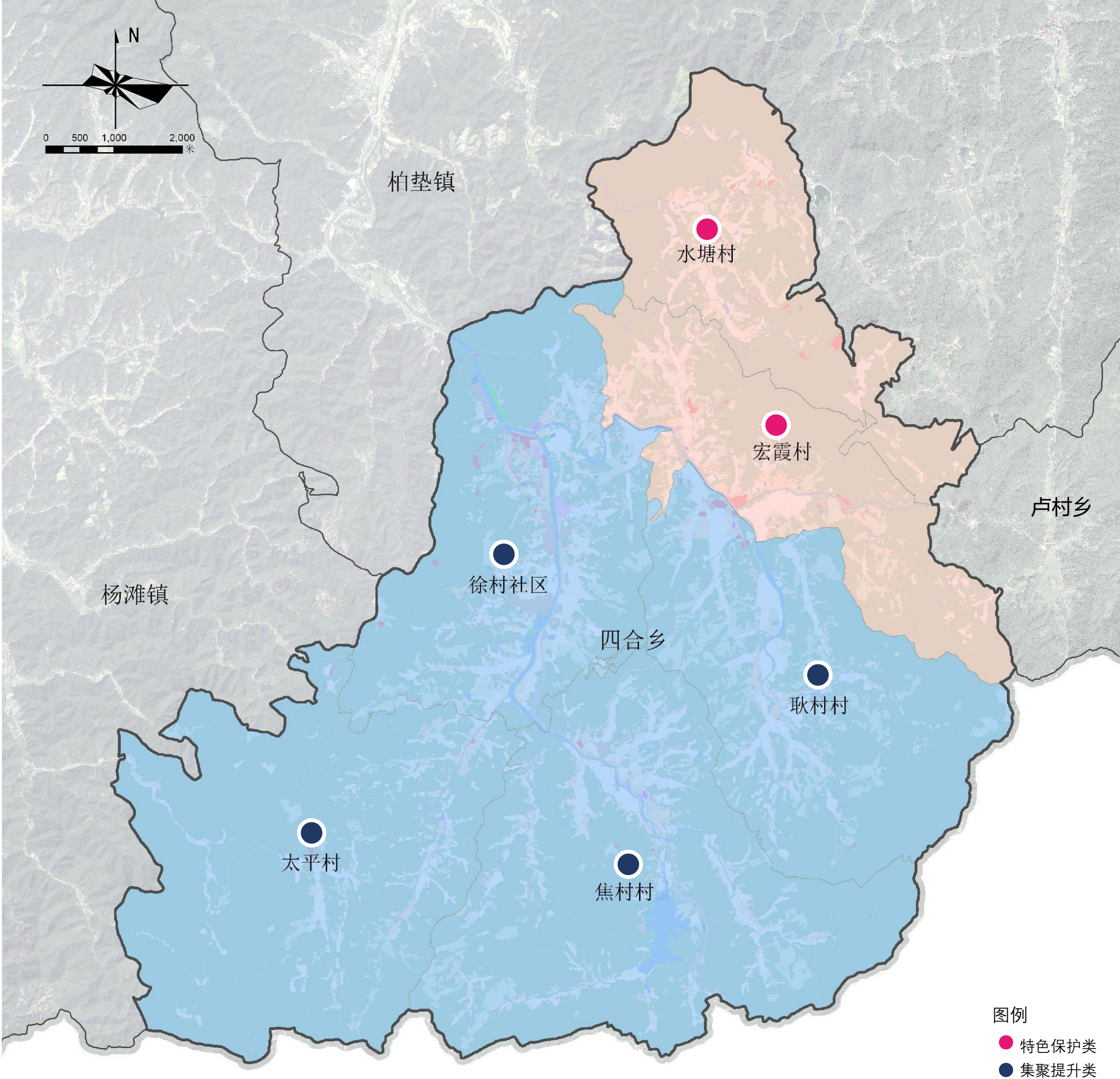


国土空间规划分区图

07 村庄发展规划

以《安徽省村庄规划编制指南》为依据，紧密围绕乡村振兴战略格局，综合考量四合乡各行政村的区位条件、人口特征、发展基础与特色资源等要素，对其村庄进行分类规划：

类型	村庄名称
集聚提升类	徐村社区、太平村、耿村村、焦村村
特色保护类	水塘村、宏霞村



村庄分类规划图

08 产业布局规划

规划形成 “一带一核五组团” 的产业空间格局

- **一带**：汭河滨河景观带，沿汭河构成滨水绿色景观带。远期考虑开发水上游览、水上夜游项目。
- **一核**：综合服务核心：以四合乡乡政府驻地为中心的综合服务核心。配备中心大厅、售票区、停车场、餐饮住宿设施、休闲健身设施等综合服务为一体的旅游服务核心。
- **五组团**：综合旅游服务组团、灵山-天堂山养生度假组团、马鞍山运动休闲组团、响水滩观光游憩组团、泰山生态体验组团。



规划产业空间布局图

09 综合交通规划

□ 落实公路规划

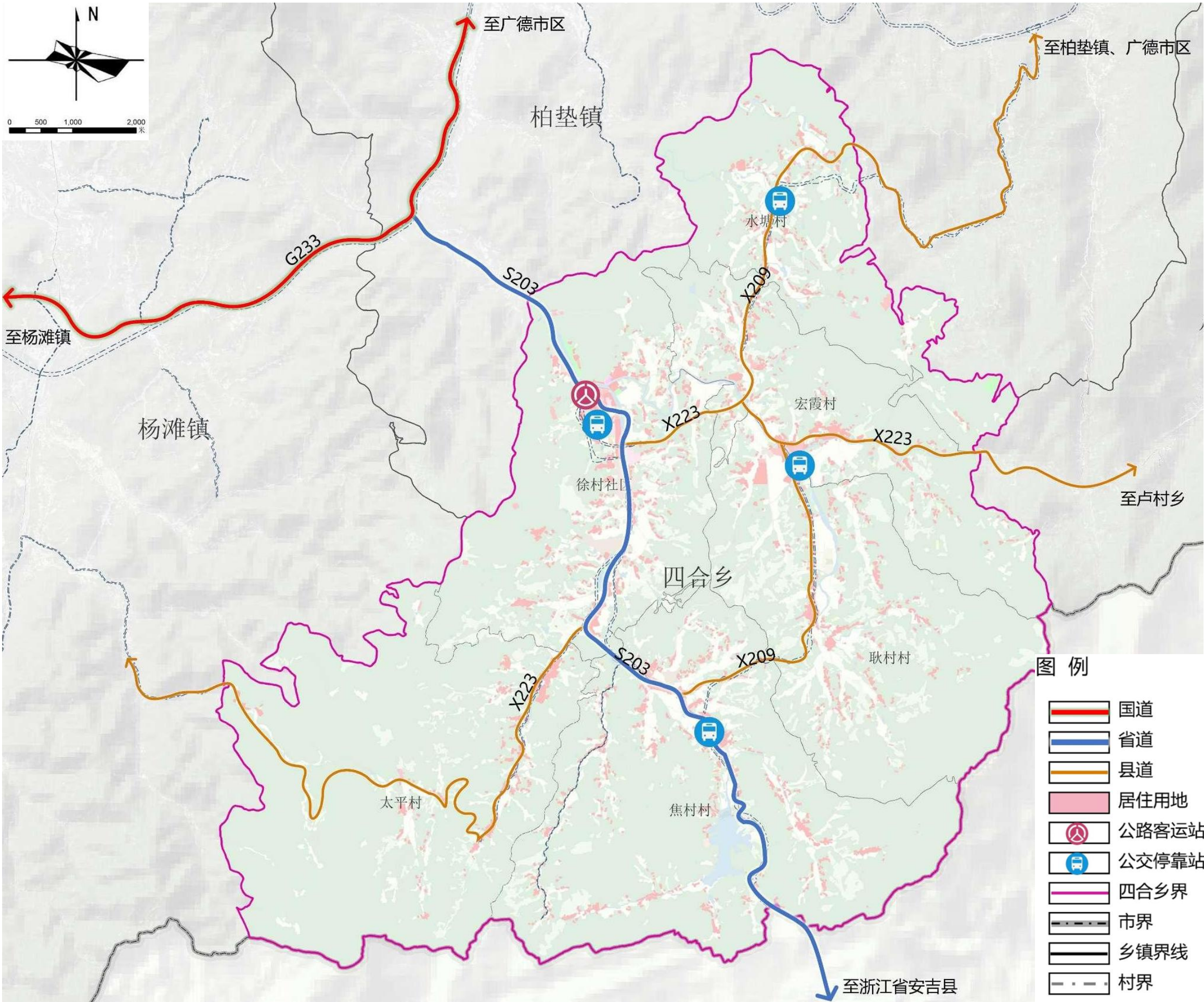
落实市县重大交通项目，依托高速省道、县道打造多通道复合快速衔接系统，提升乡域干线公路服务水平。构建便捷通畅的乡村骨干公路网络和普惠公平的乡村基础公路网络。

□ 提高农村公路保障能力

持续推进农村公路提档升级改造、扩面延伸等工程，改善农村客货运通行条件，保障行政村公路建设用地需求，确保较大自然村（组）通硬化路以及联网路，推进农村公路联网成片，全面提升农村公路服务水平。

□ 完善镇村静态交通

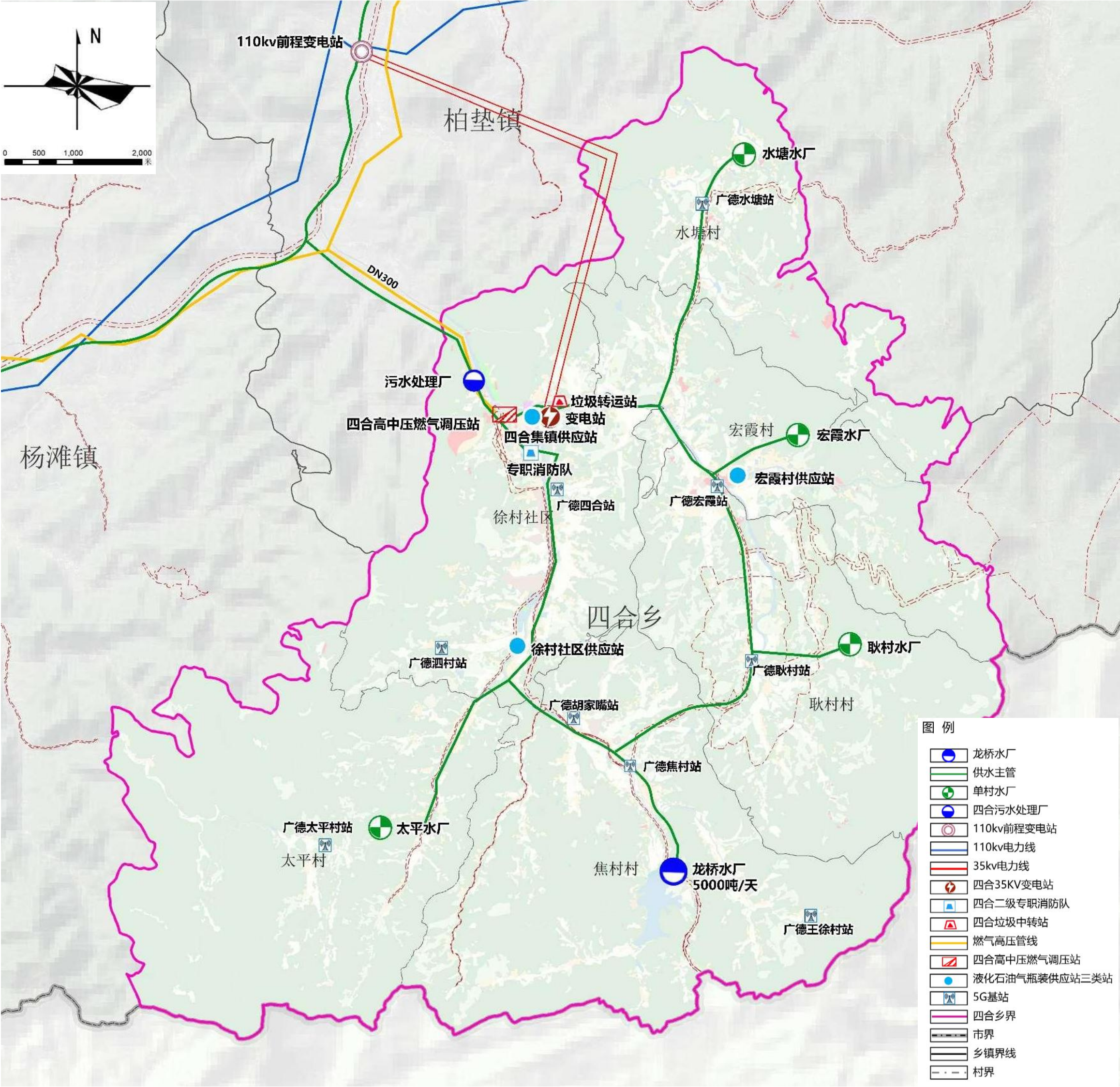
构建“配建停车为主，公共停车为辅”的停车供给模式，加强停车设施精细化管理，优化停车配建调控，规范共享停车管理，划定共享停车区域，提升服务水平。



交通设施规划图

10 基础设施规划

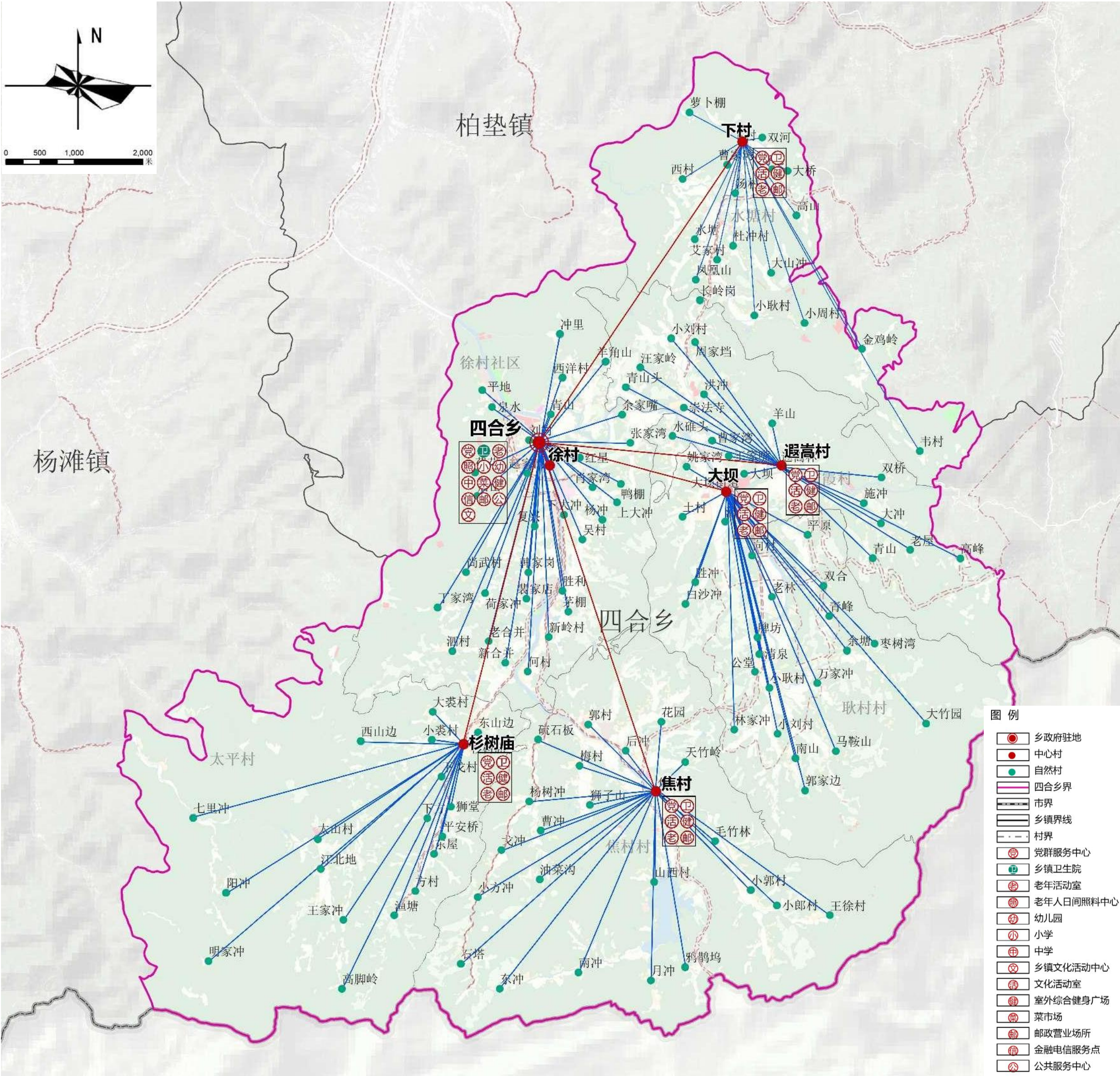
- **给水：**规划对龙桥水厂进行改扩建，增设深度处理工艺，日供水提高至0.5万吨，水厂和管网建设完成后覆盖四合乡供水。
- **排水：**规划新建污水处理厂1处，并完善村庄污水处理设施。
- **电力电信：**保留现状变电设施、电信局、邮政局。
- **燃气：**规划新建四合乡无人值守调压站。
- **安全韧性：**规划新建二级乡镇专职消防队。



基础设施规划图

11 公共服务设施规划

构建乡域三级生活圈体系。以提升人民群众获得感和幸福感为目标，坚持以人为本、可持续发展理念，以社区生活圈作为基本公服配置单元，按照“乡政府驻地-中心村-自然村”三级分类配置，构建城乡均衡的公共服务设施体系。按照《社区生活圈规划技术指南》中乡集镇层级社区生活圈和村/组层级社区生活圈的标准，配置服务要素。



公共服务设施规划图

12 特色风貌塑造

农业景观风貌区

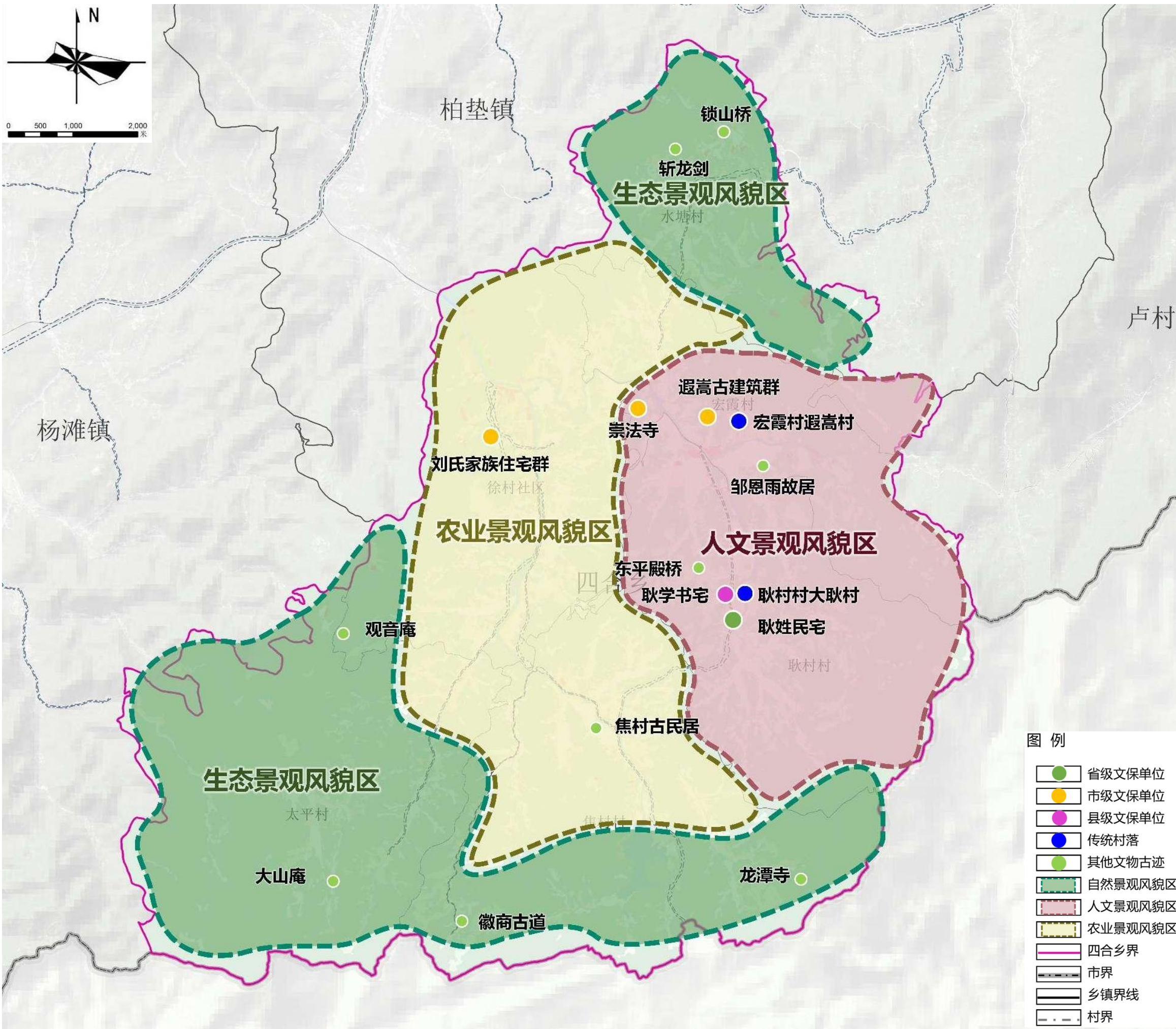
主要包括徐村社区、焦村村北部以及宏霞村西部。加强村庄界面和肌理保护，加强皖南建筑文脉延续。

生态景观风貌区

主要包括水塘村、太平村等。保护安徽广德泰山省级自然保护区和广德茅田山省级森林公园两处自然保护地，推进林地保育与群落恢复。

人文景观风貌区

主要包括宏霞村、耿村村等。通过全要素构建，营造人文特色格局。明确生态重要地区保护重点，加强风貌管控与引导。



景观风貌规划图

13 国土空间整治修复

农业空间综合整治修复

推进农用地整理

统筹推进低效林草地和园地整理、高标准农田建设、耕地提质改造、坡耕地综合整治、退化土壤改良修复等，在确保耕地数量有增加、质量有提升、生态有改善的前提下，完善农田基础设施条件，提高耕地质量和连片度。

推进高标准农田建设

以永久基本农田为基础，优先在粮食生产功能区、重要农产品生产保护区实施高标准农田建设，重点开展土地平整、灌排和排水、田间道路、农田防护与生态环境保护等工程，着力更新改造农田设施、补齐基础设施短板。

建设空间综合整治修复

开展农村建设用地整理

充分尊重农民意愿，以乡镇或村庄为基本单元开展城乡建设用地增减挂钩，统筹推进农村旧住宅、废弃宅基地、零散村庄、空心村、低效经营性用地、工矿废弃地的拆旧复垦，在四合乡西南部重点整治区域加强“空心村”整治和宅基地拆旧复垦。探索通过整体改造、宅基地置换、集体回购等多种途径，建立宅基地自愿有偿退出和流转机制，盘活利用闲置宅基地。

推动闲置和低效土地利用

结合乡域内土地利用实际情况，综合建设进度、投资强度、亩均税收等指标，进一步明确闲置及低效土地认定标准，做到“不漏一宗、不错一处”；由于闲置和低效土地形成原因、现实状况各不相同，按照“一企一策、一事一议”的原则，在协议收回等传统方式的基础上，灵活采取依法转让、兼并重组、协商共建等方式对闲置低效土地进行处置盘活。

13 国土空间整治修复

生态空间综合整治修复

推动山水林田湖草综合生态修复

坚持山水林田湖草是一个生命共同体的理念，整体保护、系统修复、综合治理。按照保护优先、自然恢复的原则，结合农村人居环境整治，加快推进重点区域和重要自然生态系统修复。通过优化调整生态用地布局，保护和恢复生态功能，维护生物多样性，提高防御地质灾害的能力，保持自然生态景观，筑牢生态安全屏障。

加强水系生态修复

对乡域内部内河及其他水系进行河道疏浚整治，清理污染底泥，新建生态护岸、生态步道、生态隔离带、生态护栏、生态湿地等。结合河流沿岸防护林带建设，与观光绿地等各类绿地有机结合，形成四合乡带状绿色生态廊道。提升水生态环境，建立长效治理机制：加大河湖水污染防治力度，开展富营养化治理，推进河湖环境综合整治。

实施林地生态修复

以培育材质优良、景观优美、效益显著、前景广阔的树种资源为抓手，致力促进林业高质量发展，推动建设高等级，高品质森林，深入开展重点区域森林提质建设。大力开展造林绿化工程，结合地理条件，科学采取增绿扩量、退化林修复、森林抚育、封山育林等四种方式，促进森林生态系统正向演替。

实施土壤生态修复和污染防治

完善土壤污染防治体系，推进土壤污染防治攻坚行动。将土壤重点监管单位、工业园区（工业集中区）及污水处理厂周围地块、周围存在污染源的农用地、用途变更为住宅用地等地块作为土壤环境质量监测重点区域。

推进矿山生态修复

通过削坡工程、护坡工程、支挡工程、场地整理工程等工程措施进行地貌重塑；通过污染修复、覆土再造和土壤改良等工程措施进行土壤重构；通过植被种植、草皮铺设、植生袋、三维植被网、喷播绿化等工程措施进行植被重建；严格落实“边开采边治理”要求，开展常态化生态环境修复工作。

14 乡政府驻地规划——道路交通规划

□ 对外交通

主要通过省道203对外联系，交通便捷。规划利用刘崇路疏解省道203过境交通，将刘崇路规划为乡政府驻地段省道203，减少货运交通对政府驻地的影响。

□ 内部交通

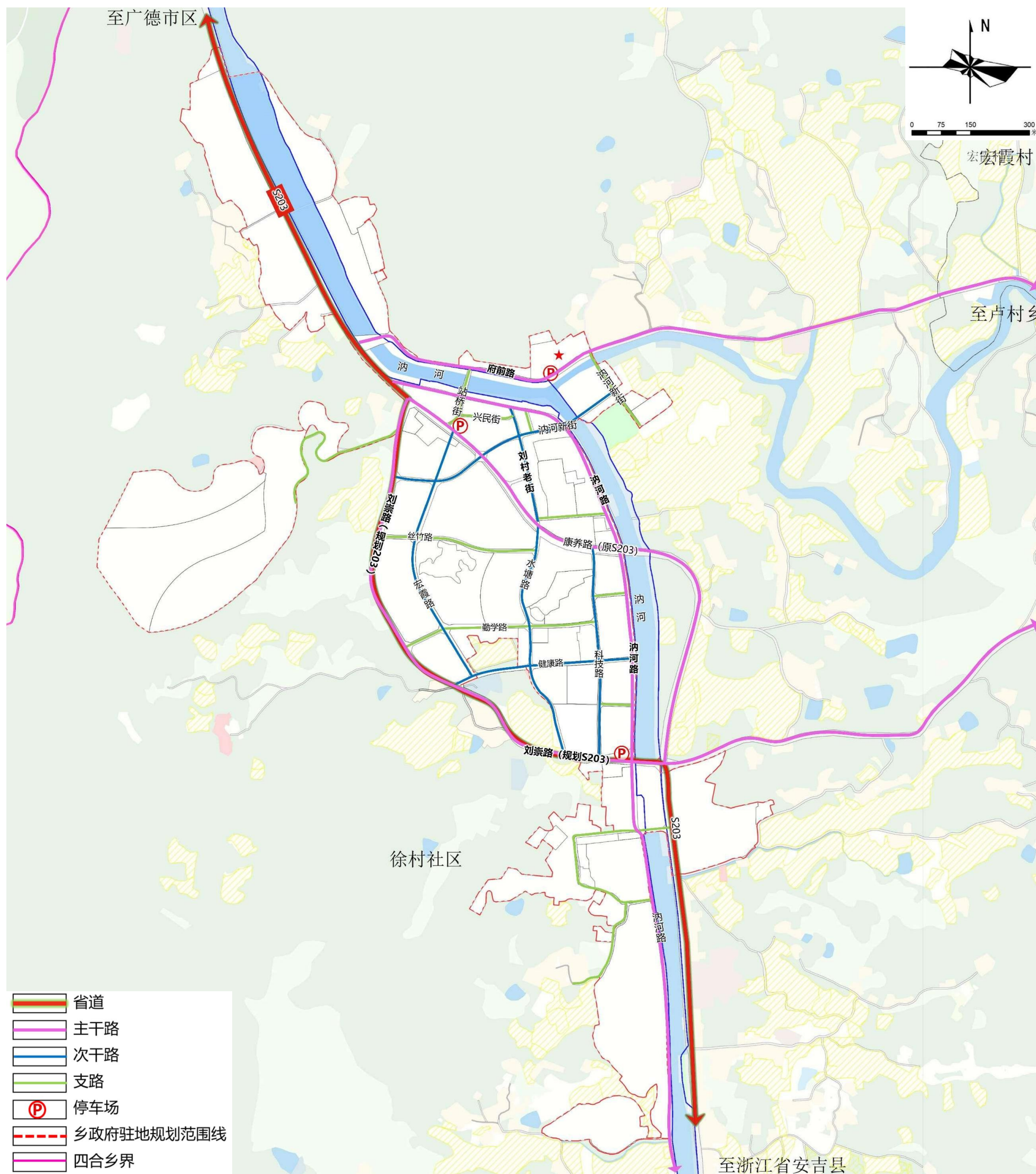
四合乡道路系统规划道路系统按四级划分，即**过境公路**、主干路、次干路、支路。

(1)过境公路：203省道，是四合乡对外联系的主要道路。

(2)主干路：汭河路、府前路、刘崇路，是贯穿整个乡政府驻地的交通主干道。

(3)次干路：对乡政府驻地的道路主骨架起补充作用，承担片区内部及片区之间交通联系，分流主干路的交通，为内河新街、健康路、宏霞路、水塘路、科技路。

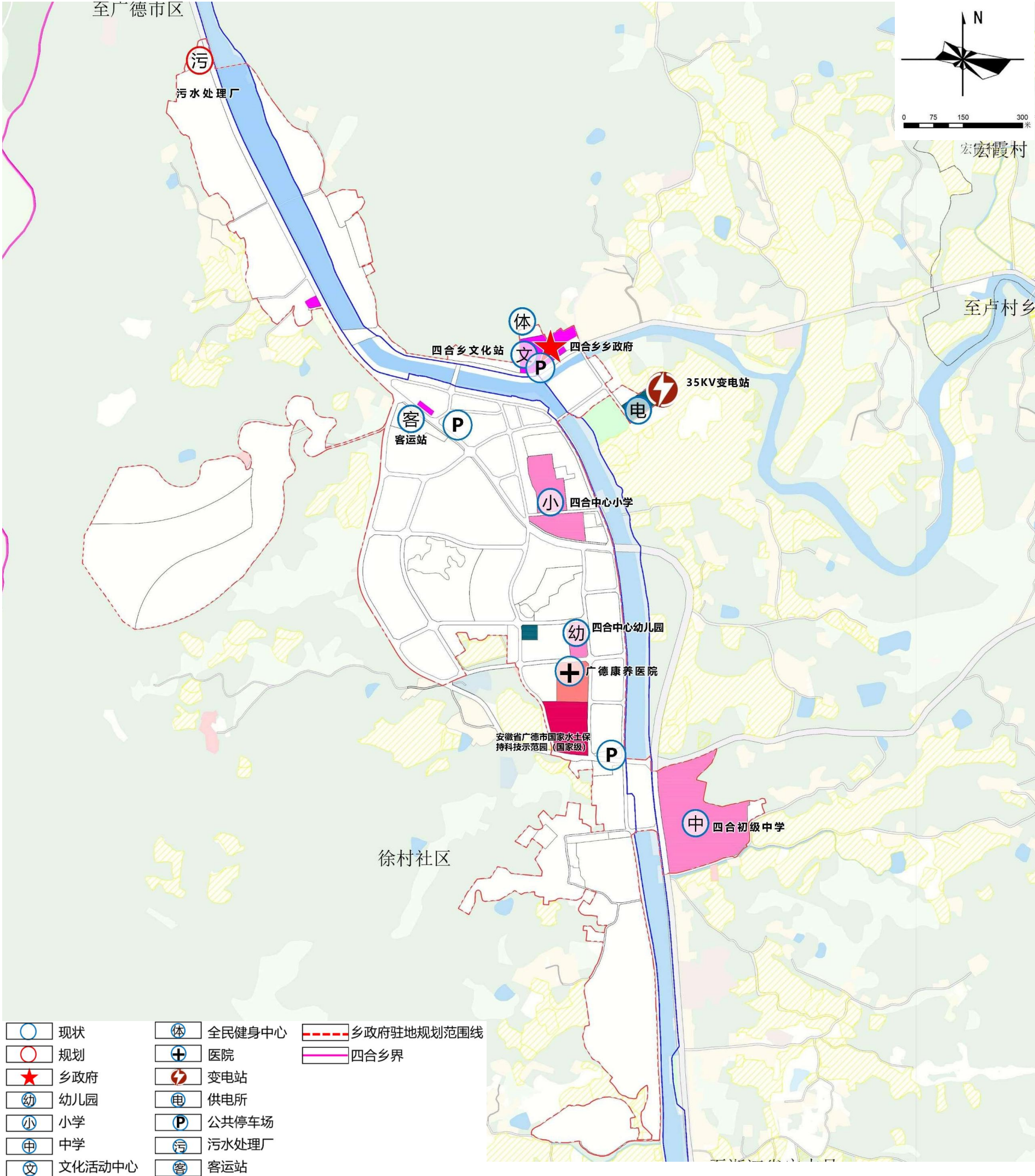
(4)支路: 与用地布局相协调, 提升路网的整体连通度和可达性, 创造良好的慢行空间。



乡政府驻地道路交通规划图

15 乡政府驻地规划——公共服务设施规划

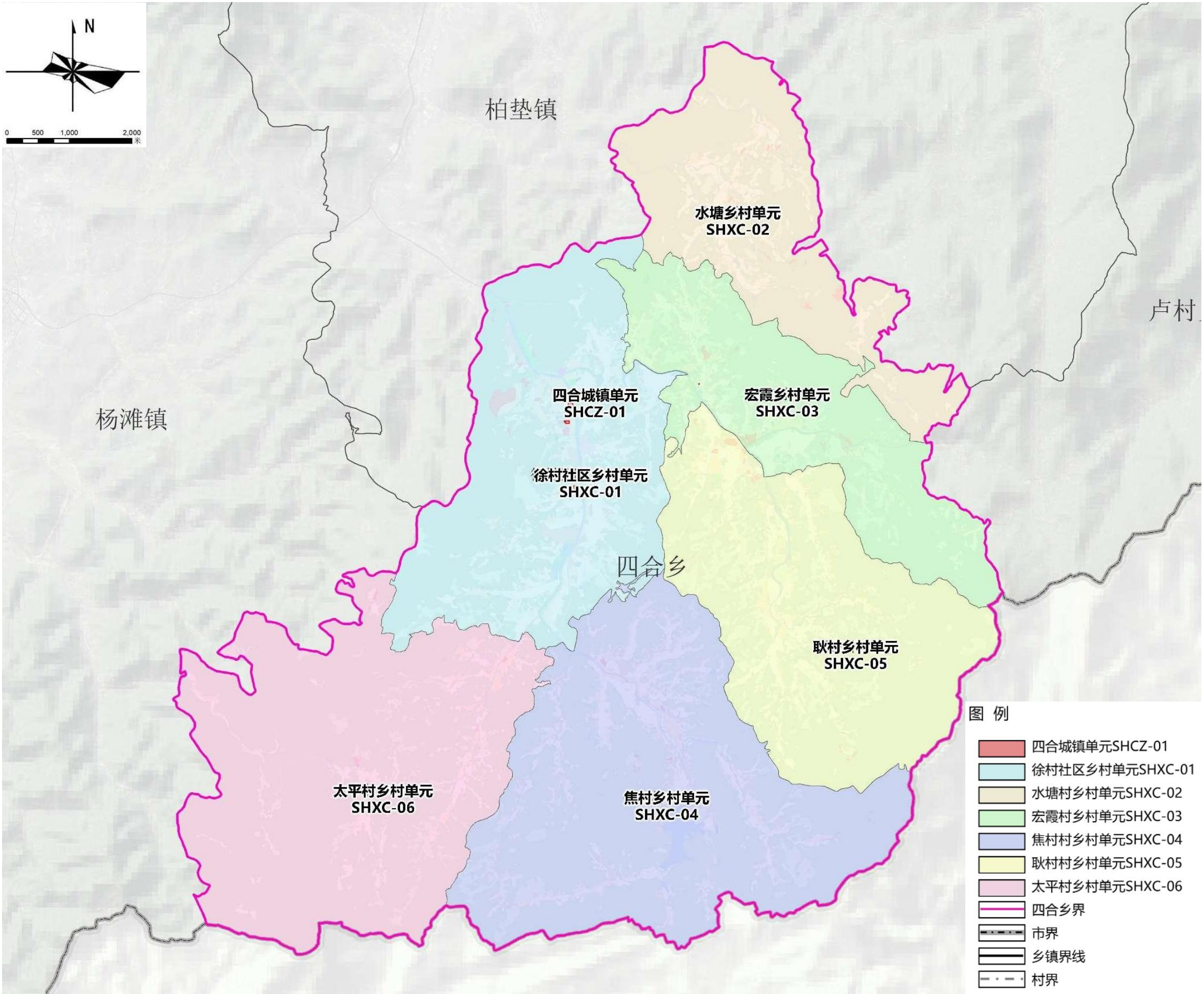
- 文化设施用地规划
提升文化设施服务能级。保留现状四合乡综合文化站，提升设施服务功能。
- 教育用地规划
规划保留乡政府驻地四合乡中心幼儿园（9班）、四合乡中心小学（12班）、四合初级中学（9班）。
- 体育用地规划
规划保留现状小型室内健身中心和四合乡政府北侧笼式足球场，并新增1处全民健身广场，构建以乡级全民健身中心为支撑，社区公共活动场地为补充的公共体育服务体系。
- 医疗卫生用地规划
规划保留现状已建成广德康养医院（四合乡卫生院），并提升现状医院和卫生服务站设备配置，提高服务能力。



乡政府驻地公共服务设施规划图

16 详细规划编制单元划分

单元类型	单元名称	单元编号	功能定位
城镇单元	现代宜居生产生活单元	SHCZ-01	综合服务、宜居生活
乡村单元	徐村社区	SHXC-01	综合型
	水塘村	SHXC-02	综合型
	宏霞村	SHXC-03	旅游型
	焦村村	SHXC-04	旅游型
	耿村村	SHXC-05	旅游型
	太平村	SHXC-06	生态型



乡域详细规划编制单元划分图

01

强化规划传导管控体系

加强乡镇级国土空间规划用途管控，健全乡镇规划指标传导体系，将约束性指标传导至村级，完善国土空间规划体系要求的编制内容。

02

引导多元共治

建立以基层党建为引领，多元主体共同参与的治理架构，城镇地区形成居委会-小区-楼门治理网络，农村地区形成村委会-村民小组治理网络，夯实社区治理基础。

03

建立规划实施的监督考核问责制度

健全规划实施监管制度，建立规划实施考核问责制度。

04

强化公众参与机制

保障公众对国土空间规划的知情权、参与权和监督权，提升全社会参与规划编制、实施和监督的积极性和能动性。